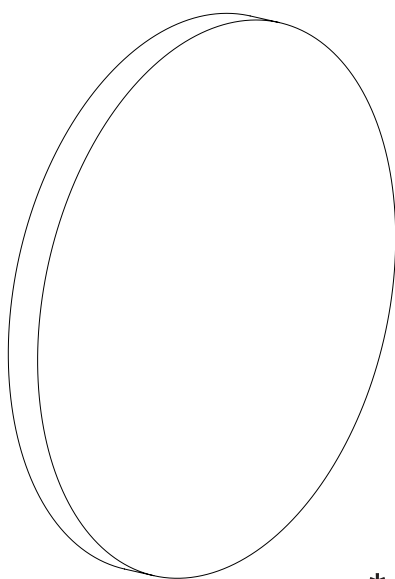


Cubism
Woodstock
Honey Print
Honey Print Mini
Sound Off Wall
Print EcoSUND
Sound Off Letters



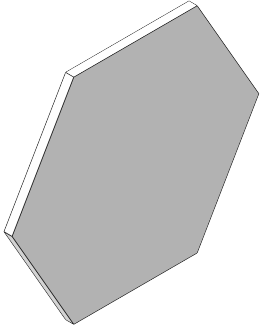
*

GÖTESSONS

S

GB

FR

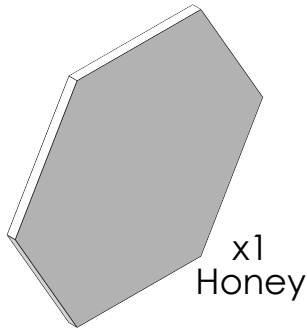


Honey EcoSUND Ljudabsorbent Honey EcoSUND Sound absorbing Honey EcoSUND Absorption acoustique

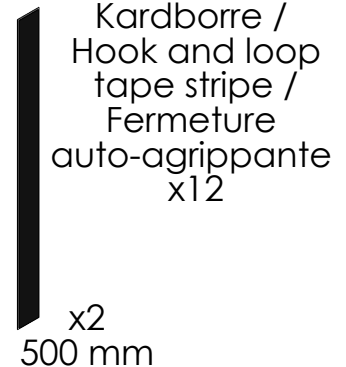
Innehåll

Content

Contenu



x1
Honey



Rengöring

Rengör produktens textila ytor regelbundet. Enklast med torrborstning, avblåsning med tryckluft eller dammsugning. Våtrengör hårda ytor med kallt vatten och mildt rengöringsmedel.

Återvinning

Produkten kan demonteras och återanvändas någon annanstans. Spillet från tillverkning (kärnmaterialet) går tillbaka till producent. Förbrukad produkt kan återvinnas genom att sortera ramen som metall eller trä samt förbränning av kärnmaterialet. Produkten förpackas i wellpapp som skall återvinnas efter leverans.

Material

Honey har en kärna av EcoSUND.

Maintenance

Clean the textile surfaces on the product regularly. Easiest with dry brushing, compressed air och vacuuming. Clean hard surfaces with cold water and mild detergent.

Recycling

The product can be dismantled and reused elsewhere. The waste from the production (core material) returns to the producer. Used product can be recycled by sorting the frame as metal or wood and combustion of the core material. The product is packed in corrugated paper to be recycled after delivery.

Raw material

Honey has a core material of EcoSUND and is laminated with a wool textile.

Götessons Industri AB, Rönnåsgatan 5B, 523 38 ULRICEHAMN - SWEDEN
Tel. +46 (0)321-68 77 00, info@gotessons.se, www.gotessons.com

2025-02-12

Utg. 250212

Entretien:

Nettoyez régulièrement les surfaces textiles du produit. La méthode la plus simple est le brossage à sec, l'air comprimé ou l'aspiration. Nettoyez les surfaces dures avec de l'eau froide et un détergent doux.

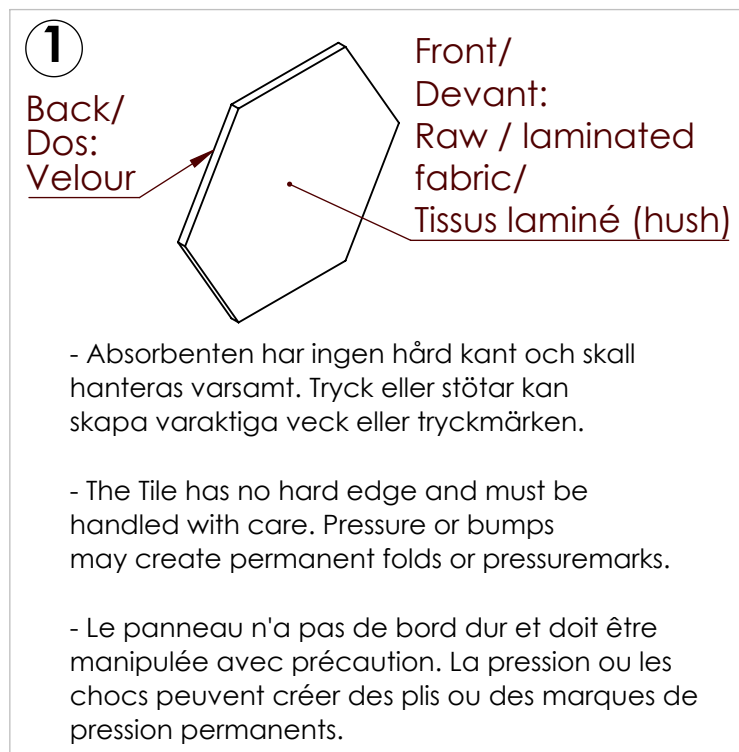
Recyclage:

Le produit peut être démonté et réutilisé ailleurs. Les déchets issus de la production (matériau de base) retournent au producteur. Le produit usagé peut être recyclé en triant le cadre en métal ou en bois et en brûlant le matériau de base. Le produit est emballé dans du papier ondulé qui sera recyclé après la livraison.

Matière première:

Honey est composé d'un matériau de base EcoSUND et est laminé avec un textile en laine.

Monteringsanvisning: Honey
Mounting instructions: Honey
Instructions de montage: Honey



OBS! Skruvar och beslag för att fästa produkten vid vägg/tak ingår inte. Välj alltid rätt skruvar och beslag som passar speciellt för din vägg eller ditt tak och som har tillräcklig hållkraft. Om du är osäker, kontakta din återförsäljare.

OBS: Väggens behöver vara slät så att det inte uppstår spänningar i absorbenten. I de fall väggen är ojämn medför det att absorbenten skapar spänningar i infästningen. Vi kan inte garantera att produkten kommer hålla över tid i de fall väggen inte är slät.

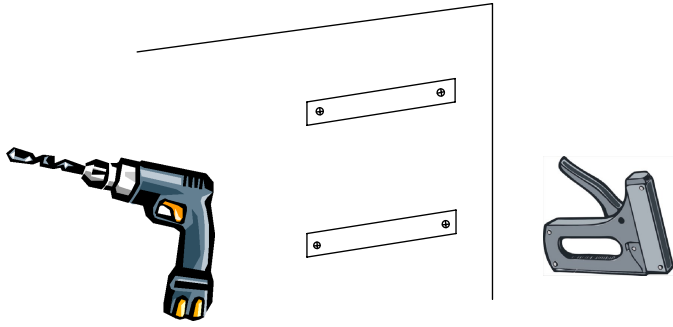
NOTE! Screws or fittings to fix the product to the wall/ceiling are not included. Always choose screws and fittings that are specially suited to the material in your wall/ceiling and have sufficient holding power. If you are uncertain, contact your retailer.

NOTE! The wall needs to be smooth so that no tension arises in the absorbent. In cases where the wall is uneven, this means that the absorbent creates tension in the attachment. We cannot guarantee that the product will last over time if the wall is not smooth.

REMARQUE ! Les vis ou les accessoires pour fixer le produit au mur/plafond ne sont pas inclus. Choisissez toujours des vis et des accessoires qui sont spécialement adaptés au matériau de votre mur/plafond et qui ont une résistance suffisante. En cas de doute, contactez votre revendeur.

NOTE ! Le mur doit être lisse afin d'éviter toute tension dans l'absorbant. Si le mur est irrégulier, cela signifie que l'absorbant crée une tension dans la fixation, Nous ne pouvons pas garantir que le produit durera dans le temps si le mur n'est pas lisse.

2

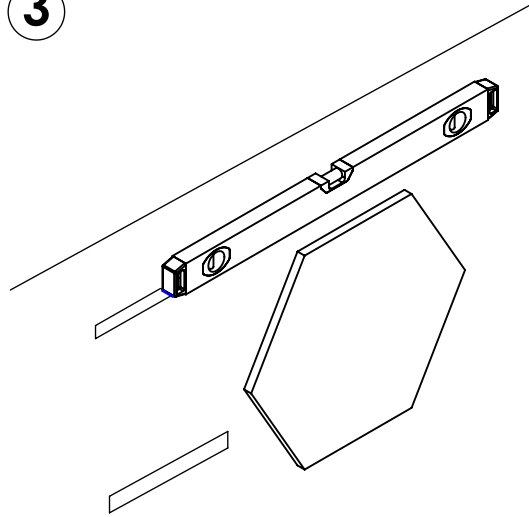


- Skruva alternativt häfta upp kardborren på väggen med tejpens inåt. Minst två fästpunkter på varje absorber, klipp remsan till önskad längd vid behov

- Use screws/staples to fix the hook and loop tape stripe to the wall with the tape inwards. At least two attachment points on each absorber, cut the strip to the desired length if necessary

- Utiliser des vis/agrafes pour fixer la bande auto-agrippante au mur (face collante sur le mur). Au moins deux points d'attache sur chaque absorber, couper la bande à la longueur souhaitée si nécessaire.

3

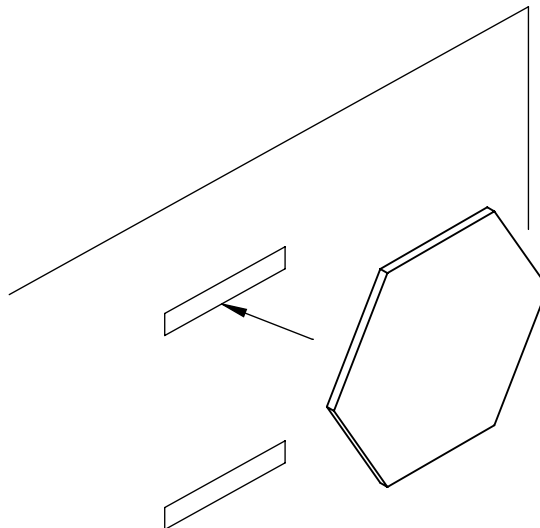


- Använd vattenpass för att få horisontella linjer att följa. När absorbenten fäster mot Kardborren är det väldigt svårt att flytta den utan att göra märken.

- Make sure the angles are horizontal. When the absorber sticks to the hook and loop tape stripes it's very hard to move it without making marks.

- Assurez-vous que les angles soient horizontaux. Lorsque l'absorbant se colle aux parois, il est très difficile de les déplacer sans faire de marques.

4

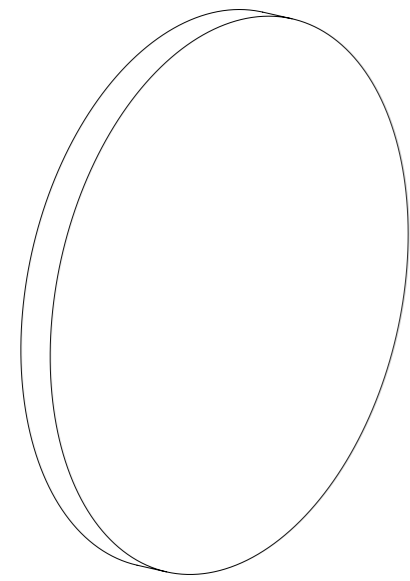


- Tryck försiktigt absorbenten på plats utan att trycka sönder kanterna eller att vecka den.

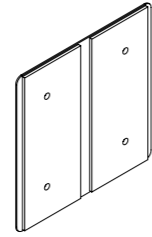
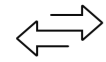
- Mount the absorber carefully without crushing the edges or leaving pressure marks.

- Montez l'absorbant avec précaution sans écraser les bords ou laisser des traces de pression.

DISASSEMBLY INSTRUCTION



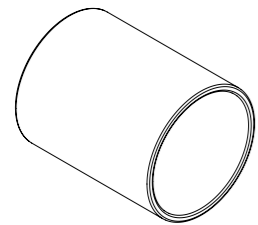
A*
PES FIBER BOARD



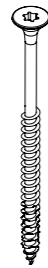
B1
PLATE WITH
HOOK AND LOOP



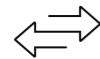
B2
HOOK AND LOOP
TAPE



C
DISTANCE



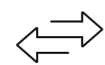
D
SCREW



NECESSARY TOOLS



SYMBOLS



Replaceable spare part
Contact Götessons

*

Looks/size may vary

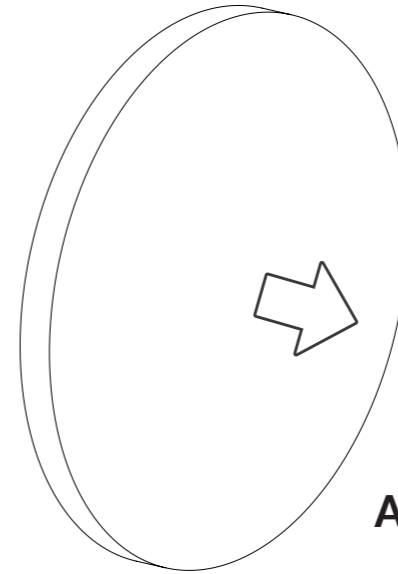
CARE INSTRUCTIONS



Maximize life – minimize waste. Follow this guide for correct repair and end-of-life disassembly. Proper handling ensures your warranty remains valid and enables 100% material recycling. Contact Götessons for spare parts or circularity inquiries.

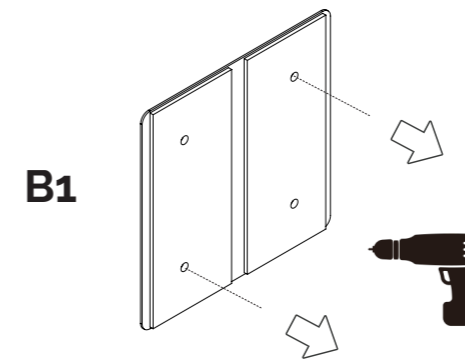
DISASSEMBLY INSTRUCTION

1)



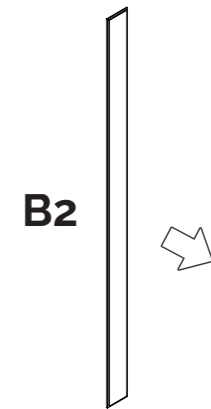
A*

2A)



B1

2B)



B2